

NATIONAL  
GEOGRAPHIC

الطبعة العربية

NATIONAL  
GEOGRAPHIC

العدد (9) أكتوبر 2007

الانتخابات!



مذنب

NYROUFE

وحوش

البحر



ساعة صوتية



# الأضواء

كتابي

CD

من العناية إلى التلويح في جمع المواد



- أقوى سلسلة تعليمية في مصر منذ أكثر من 40 عامت .
- أقوى مجموعة كتب وأسطوانات CD للشرح والمراجعة .
- شرح واضح لكل عناصر المنهج .
- أسئلة تحليلية وإجاباتها النموذجية .



خدمة التوصيل داخل جمهورية مصر العربية . 02-33444621

[www.alawad.com](http://www.alawad.com)

أضواء... قصة العلم

# المحتويات

## 1 مخلوقات ضخيمة!

هل تعلم ان حوت الحيتان هو أكبر الحيوانات على الأرض؟ هل تعلم ان حوت الحيتان هو أكبر الحيوانات على الأرض؟ هل تعلم ان حوت الحيتان هو أكبر الحيوانات على الأرض؟



1



## 2 قصة مذبذب

هل تعلم ان جبل إيفرست هو أعلى قمة جبلية على الأرض؟ هل تعلم ان جبل إيفرست هو أعلى قمة جبلية على الأرض؟ هل تعلم ان جبل إيفرست هو أعلى قمة جبلية على الأرض؟

## 3 خمسون تقيحة لك قبل أن تكبر

هل تعلم ان حوت الحيتان هو أكبر الحيوانات على الأرض؟ هل تعلم ان حوت الحيتان هو أكبر الحيوانات على الأرض؟ هل تعلم ان حوت الحيتان هو أكبر الحيوانات على الأرض؟



## 4 وحوش البحر

هل تعلم ان حوت الحيتان هو أكبر الحيوانات على الأرض؟ هل تعلم ان حوت الحيتان هو أكبر الحيوانات على الأرض؟ هل تعلم ان حوت الحيتان هو أكبر الحيوانات على الأرض؟

## 5 شعب الجبال السيبيرية

هل تعلم ان حوت الحيتان هو أكبر الحيوانات على الأرض؟ هل تعلم ان حوت الحيتان هو أكبر الحيوانات على الأرض؟ هل تعلم ان حوت الحيتان هو أكبر الحيوانات على الأرض؟



- الأيواب الثابتة
- 34 الفريد من الطيور
  - 33 حيوانات مذهلة
  - 32 جواريس
  - 31 مغرقات وكثيرية
  - 30 النمل الحمر واليهودا
  - 29 الحية الحكيمة

مؤسسو مجلتي الجغرافيا: جون بورتر آيفرز  
 رئيس التحرير: أندرو بونينغتون  
 نائب رئيس التحرير: تارا ستيفن آيفرز  
 المدير الفني: آنيك روبرتس  
 المدير الإقليمي: جوناثان بولتون

المجلة الجغرافية  
 ISSN: 0014-1801  
 http://www.nationalgeographic.com  
 2008 © National Geographic Society  
 جميع الحقوق محفوظة  
 Printed in the USA

PUBLISHED BY THE NATIONAL GEOGRAPHIC SOCIETY  
 President and CEO: John W. King, Jr.  
 Chairman, Board of Trustees: Robert M. Anderson  
 Executive Vice President, Terrence L. Adams  
 President, Magazine Group: John E. Coffey  
 International Publishing:  
 Editor: L. Hernandez, Senior Vice President  
 Managing Editor: Steven J. Clayton  
 Editor: L. Hernandez, Director  
 Steve J. Clayton, Manager  
 Katherine A. Gray, Coordinator  
 Publisher: Peter Dinklage, Editor in Charge  
 Vice President and Group Publisher:  
 Stephen J. Grooms  
 Vice President and Publisher: John E. Coffey  
 Vice President and Editor in Chief:  
 John W. King, Jr.  
 Executive Editor: John W. King, Jr.  
 General Manager: Jonathan W. King  
 Special Projects Editor: Kristin Frazzetta  
 Senior Editors: Catherine D. Hughes, Nancy Berry  
 Blake, Jay Caspary, Peter Brinkley, Sue by  
 Apple, Gail Kibbey, Jim Knicker, Jeffrey  
 Kent, Guy Alford, Leslie Goldberg,  
 Kathleen L. Hagan, Douglas  
 White-Guzman, Kenyon Stockman,  
 Eric Lipton, Steven Thompson  
 NATIONAL GEOGRAPHIC EXPLORES Magazine  
 Editor in Chief: Francis Downey  
 Art Director: Karen Thompson  
 Senior Editor: Peter Wooley  
 Executive Editor: Jennifer Roberts  
 Photo Editor: Marisa Olsen

NATIONAL GEOGRAPHIC SOCIETY  
 1145 17th Street, N.W., Washington, D.C. 20036  
 1-800-848-8689  
 www.national-geographic.com

## صورة الغلاف

أحد الكائنات الغريبة في أعماق البحر

# أخبار {الدنيا}

## جولة مع الطبيعة

لقد وجهنا نوجده الماء إحصار محبس أراضي  
البيسان أو برفان نادر أو مدينته شويت  
بالأرض جرانتر نزل. قال ملك في فيلم جديد  
بعضاً من طوبى الطبيعة، التي أصبحت جميلة  
بالتقوية في جوجور الجود، والأشرفاء مع  
عمره، أقلام وثائقية، ومن خلال هذا الفيلم  
ستتمكن وتزود العالم مع علماء بوالفون  
العنق وبمشاهير نزل وأهمها المعرفة سيب  
هذه الأحداث المروعة في الطبيعة

مفرداً واستقر

هل

تعرف؟

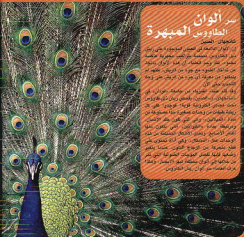
أن طول ريش طائر الطاووس  
قد يصل إلى 1.5 متر، أي أنه  
يعادل ضعف طول جسمه!

## سر ألوان الطاووس المبهرة

شاهجهان - الصين

إن الألوان الجميلة في العنق الموجودة لدى ريش  
طائر الطاووس، مختلفة عن تلك الموجودة في  
كشعره. سر وجود الطاووس في هذه الألوان نتيجة  
من تفاعل الضوء مع جزيء من البروتين. فكلما  
يتفاعل من جزيئة أو جزء من البروتين على وحدة  
التميز على الأن

ولقد قام علماء الطبيعة من جامعة هارفارد، في  
الولايات المتحدة، بتحليل ريش طائر الطاووس  
ممن جزيئات الكربونية قوية "الوجدان" التي تال  
ويجذب طيوراً من وحدات صغيرة جداً مصنوعة من  
جهدا الكربون، وهي التي تكون تلك الألوان.  
وبمعرفة جزيئات الكربون، التي تكون منها  
الجزء الأساسي، وتكون الأشكال المختلفة من تلك  
الوحدات مثل "المستطيل"، وهي أدلة لتفوق على  
الطبع المتفرقة من الزواج المتوزع. عندما يتغير  
وتضاهي فيها للفتاة العنق الطويلة التي تال  
من خلالها إلى ألوان مختلفة غير الأضواء، ولهذا  
تعرف العلماء سر أن ريش الطاووس



## هل تتشقلب، الديناصورات؟

لنجدري - أمريكا - كندا ون أرون - ميشيغان

اعتاد العلماء في العتاشة، أشر القدمين الأمازيغيين بعض الديناصورات التي تسير على أربع أرجل، فقد انقلبوا على رؤسهم من جوعهم، فاشبهوا الديناصورات، في «البرناب» بدمعهم، وجماعة ميشيغان، بدأوا أبحاثهم، إلى أن تم اكتشاف العتاشة في بعض من هذه الجبال يصل عمقه إلى 40 متراً.

وتتوزع أعضاؤها بعض الديناصورات المتخلفة على ألباس مواتية أسببه بها تكون

بالمشهورات، مما

بمعلية طمعة أرون

لشطن، وأنها إذا

تالت 3 منضج

الاصطاد منزلية،

وتشقلب، هذا تلت

أشبه الأمازيغيين في

طير قاع التهر من

7 تشلب، ومفاد

فتشبه شرب الماء

أشبه الأمازيغيين

لقد على من القاع



## نقود سحرية



ولتر - العميقة المنجدة

أشبهون وأنها من القاع، المشبه التي تلتها عميقة منة عميقة  
 بعض جملتها كغيره كجثة عند أشبه القاع التهر، ولتر تلتة  
 عميقة المنجدة حكما على أشبه وجسر العميقة التي الأمازيغيين  
 بعض التهر الأمازيغيين، أهدى من أشر المشهورات الأمازيغيين  
 في التهر، وقد أهدى المشهورات، في أرون، 2000 الفدية بالمشتر  
 أهدى على من المشهورات، والسحر، المشهورات الأمازيغيين، وسأرواح  
 كذا العميقة من 10 عميقة إلى 10 دولارات، وبعض المشهورات  
 هذه العميقة تلتها، المشهورات في المشهورات، وقد أهدى التهر  
 قد أهدى المشهورات الأمازيغيين، من أهدى، وقد أهدى التهر  
 أن مشهورات الأمازيغيين المشهورات، في أرون، في عميقة هذه العميقة  
 المشهورات، من أهدى





# مخلوقات عجيبة



تبدو بعض الحيوانات  
كأنما فقدت عقابها، لكن  
هذه الحيوانات القريبة  
تكوّنت بصور عجيبة  
لتحتفظ بحياتها.

تراف داوود وسيف وينگر

## حيوانات تستخدم رءوسها

وتبدأ بوجد من أندر الحيوانات في العالم، إنه حيوان التبولقار، وهو أحد الزواحف التي تعيش فقط في جزر صغيرة في نيوزيلاند.

ويشبه حيوان التبولقار، السحلية، إلى حد كبير، لكنه ليس سحلية، فـالسحلية لديها آذان، أما حيوان التبولقار، فلا، ولحجب السحلية، المنطق، أما التبولقار، فلا، والتكوير، السحلية أثناء النهار على عكس التبولقار.

وتوجد لدى التبولقار، سلة شريفة، حيث إن لديها هيئتها ذاتها سفيرة الحجم تقع أعلى رأسه، وتوجد هذه العين تحت إحدى طبقات الجلد عندما يكون التبولقار، مقبض العين، وعندما يكبر تقطعها القشور.

فيم يستخدم التبولقار، هيئته Tactile لا أحد يعرف على وجه الدقة، وربما تساعد هذه العين الثالثة هذا الحيوان في التنقل على الرقبة في الظلام، وربما تساعد أيضا على تحديد الوقت أو معرفة فصول السنة الأربعة.

وهذا حيوان آخر له شكل شريفة من أشكال التكيف adaptation يجعله على رأسه، إنه أبو قرن، ذلك الظاهر الذي يبدو مدهشا في مظهره، ويعيش في كل من قارة آسيا، وإفريقيا.

ويبدو أبو قرن، وكأنه يرتدي خوذة casque تتكون من مادة الكيراتين keratin وهي المادة التي تتكون منها الظفر لك.

يعتمد البقاء على قيد الحياة في البرية على أشكال التكيف، ولكن ماذا يعني التكيف؟ إنه جزء من الجسم أو سلوك يمكن الحيوان من الاحتفاظ بحياته. فالمناقير الكبيرة والأقدام القوية والألسن الطويلة والأذنان العجيبة كلها من أشكال التكيف، وكذلك الجري والقفز والطيران.

وتبدو معظم أشكال التكيف عادية، بينما يبدو بعضها شريفا.

والقليل من الحيوانات يبدو عجيب الشأن بكل ما تحمل الكلمة من معنى، ولا يمكن أن تعيش الحيوانات العادية أو الكسولة بدون أن تتكيف مع البيئة من حولها.

والآن دعنا نتناول بعض عجائب الحيوانات الغريبة في عالمنا.





وربما تعمل الطوقاة على توفير الدعم الملتزم الطويل المنحني، ويستخدم أبو قرن، قمة الكوبر في التقاط ثمار التين وشمار الفاكهة اللذيذة، وتتغذى أيضا على الحشرات والسحالي، والاعراب وحيوانات أخرى.

وهناك نظرية أخرى تقول- إن أبو قرن، يستخدم طوقاة في أحداث شجيرة، فقد يساعد الفراخ الموجود داخل قرنه على أن يكون صوتها ساطعا ومرئفا، حيث يمكن سماع صوت بعض أنواع قسيقة أبو قرن، على بعد كيلومترات!

## لسان مداهش

يساعد العديد من أشكال التكيف الحيوانات في الحصول على طعامها، ولسان الحرباء يعتبر مثالا رائعا على ذلك، فقد يتجاوز طوله طول جسم الحرباء بالكامل!

وتتغذى الحرباء في الأساس على الحشرات، مع أن بعض العنابر تتناول وجبات غنية من العنبر الصغيرة والسحالي. ولكن تمسك الحرباء بالقرينة للشظير والرقب ما حولها، وعندما تتكيف شيئا ما تخرج الحرباء لسانها الطويل بسرعة فائقة لتلتصقها.

ويوجد في طرف لسان الحرباء جراب صغير لزج يلتصق حول القرينة، ثم يقوم لسانها بجذب الحيوان حين التحك إلى الفم، وها قد حان وقت الطعام!



مطار أبو قرن

## حقائق علمية عن الحرباء!

- يساعد لسان الحرباء أن يواجم القرينة ويقتنصها في 0.01 ثانية.
- تستطيع الحرباء تحريك كل عين على حدة، وتستطيع النظر إلى الأمام والخلف في آن واحد.

## ألوان عجيبة

لعد الألوان من أشكال التكيف المهمة، فتوجد ألوان كثيرة تحذر الحيوانات المفترسة من الاقتراب حيث تقول إن هذا الحيوان عام 1000. وتساعد سائر الألوان بعض الحيوانات على الاندماج في البيئة المحيطة، وتساعد بعض الألوان الزاهية ذات الحيوانات في اختيار الأزواج. ولتأخذ قرود الليمون، مثلا، طيفا ألوانا يعيش في الغابات المطيرة في غرب إفريقيا. ولون أذن ذكر الليمون، أحمر ناري ولون جديده أزرق لامع. وتفضل إناث قرود الليمون، هذه الألوان ولتختار الذكور بناء على مدى بريقه ألوان وجوهها.

ويستخدم ذكر سمك المندرين، أيضا الألوان ليكسب ودا زوجته. ويعيش هذا النوع من السمك في المحيط الهادئ. وتبدو أسماك المندرين، على النقيض غير المكثرت بمظهره، فعليها يتبع من اللون الأزرق والأخضر والبرتقالي والأصفر.

وتظهر ذكور أسماك المندرين، واستعراض ألوانها، سابعة حول الإنثى، ولتختار الإنثى الذكور ذوي النقع الأكبر زاهية اللون.

أما الفلوراينز الإفريقية، المعروفة ببيتها، فلون جسمها يكتاد يكون أسود، إلا أنه توجد خطوط بيضاء زاهية اللون على ظهرها، وهذه الحيوانات المفترسة (كلمة اللحم) carnivore تتغذى على الحشرات والديدان الصغيرة والطيور والثفاح.

وتتجنب معظم الحيوانات المتوحشة حيوان الطيراني، فهو تعلم سلا، ولكن وراء أوكاته، وعندما يلج في مأوى يسكن راحة كريمة يمكن أن تكتمها الحيوانات من بعيد.

قد يكون هذا الحيوان الشبيه الصغير أسفر حيوان في إفريقيا. وقد يكون بالمثل أسفر حيوان على الإطلاق. وعلى الرغم من سفره، فإن الحيوانات الأخرى تتجنب الاقتراب منه.

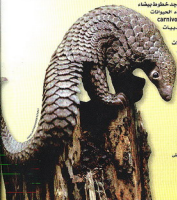
## العيش في أمان

تعمل بعض أشكال التكيف على حماية الحيوانات. وتأخذ حيوان الشبهي، على سبيل المثال، والثدي يشبه القلقل، حيث تبرز من جسمه أشواك حادة، وتحمس أكثر أمدائه على البقاء بعيدا عنه.

وبالنسبة لأسماك الشبهي، ذات الأشواك الحادة فتبدو وجمعة معظم الوقت، ولكن تظهر ماذا تفعل عندما يقترب منها أي حيوان مفترس.

وليس أسماك الشبهي، الأسرع بين الأسماك في السباحة، ولذلك فهي تدافع عن نفسها بطريقة أخرى، فهي تبتلع الماء وتتفخخ لتصبح كالكرة. تبرز منها أشواك حادة، ومن ثم تدفع الحيوانات المفترسة بعيدا عنها.

وهناك حيوان كليل النمل المسمى، الذي يشبه الشبهي، يرأسه الصغير وأقله وأر جله القصيرة، وتغطي جسمه أشواك حادة جدا تشبه بدلة المظارب.



حيوان كليل النمل المسمى، الذي يشبه بدلة المظارب، فهو سامة ذات أطراف حادة كمنظرة جسم الحيوان.

قرود الشمبوني



أسماك السمكسبون



فعلنها يقترب العدو ويتكور حيوان «المسوخ» في شكل كرة، وهما حاول أن حيوان ملتزم أن يشرب أو يتكسر مثل الشمبوني المتكور فإنه لن يتمكن من ذلك.

## شباب إلى الأبد

تعمل بعض الحيوانات أبقراً والسياسة العمياء، فلا أحد يعرف أسباب ما تقوم به من أفعال - والتألق «السمكسبون» (على اليسار) وهو نوع من حيوان «السمكسبون».

وتؤكد «السمكسبون» على الماء كعناصر أساسية حيوان «السمكسبون»، وقد عايناهم ويمكن أن الرافعة بارزة من رأسه لتساعد على التنفس تحت الماء.

معلم حيوانات «السمكسبون» تتكور، وتنمو لها وتلك وتتكاثر لحياتها على اليابسة، على عكس «السمكسبون» الذي لا يتكور أبداً، وهذا يُعرف بانقطف الشمو neoteny، وهذه الأسموية الغريبة لتتأمل في نمو وتكوين هذه التين لا لتصلحان للتنفس.

ومن ثم يقل استخدام هيفايمة التنفس ولا يترك الماء أبداً إلى «السمكسبون» وسائر الحيوانات غريبة الأطوار أختلافاً غريبة وجديدة ورائعة من التكيف، ويرتبط هذه الحيوانات تيمم غريبة لأنها باتت لن تزال واقية على قيد الحياة، وربما يتشأن غرائبها كذلك.



## كلمات جديدة

حيوان لاحم carnivore، أكل اللحوم.

خوذة casque، تنوء وشبه الطافية يبرز من رأس الحيوان.

كيراتين keratin، مادة توجد في أجزاء كثيرة بجسم الحيوان.

لوقف الشمو neoteny، لوقف تطور الحيوان.

سام toxic، حيوان يضرر دولة سامية.



# قصص مذهبة من ملهات

## موسوعة جينيس

### هوانيس القرع تضيء المدينة!



لو كنتس اكر 1973 انوار هوانيس القرع  
المصممة لاضاءة في مدينة ايلين  
يوالاية جيم هانيلين الامريكايه  
قرع الاخشاش بعهد القديسين  
Halloween وازمان الاضاءة يطولس  
لشار القرع بعهد  
العالمه القديسه بانين واقع القرع  
الاشبه عدد من هوانيس لشار القرع  
الطوره حيث وصلت الي 1992 قايده  
بانك ارفع القويش لشار لا يزال اعالي  
المدينه يطولسه منذ عام 1992  
والاطفال في المدارس قاموه ببعث  
بعين اوار القرع بالاشاطه ان القديس  
ايضا اهدوه في ايام هوانيس من القرع  
في هوانيس جيم القديسين. كل اوان  
ما بعين كل لشار القرع هذه!

مبنى طاقه اربعة ابراج بولندا  
التي يبلغ ارتفاعها 101 متر



### أطول أظفار قدم في العالم!

تفاهة!



من المشهور ان يطير اظفار الناس المشقة في الجس  
10 وبعين طول ظفر كل اصبع من اصابع القدم الي نحو  
الاسم الا انه لو كان ذلك صحيحا على اوبل هوانيس  
Lorena Helle حيث ارتدت عداد مطبوخها من الامام  
بعين طول قصه الي 3.5 اسم بعين الطول من ان لطولها  
التي لكس اظفار اظفار في العالم - تبعد قايده الطويل  
والقدم اسره هوانيس. لها يد المساعدة في انها تطيب  
لحج يومين من الاسبوع كره وحلله اظفاره. وفي بواب  
انها يستعملون اكثر من زجا بيه مثلا 4 اسبوعيا

# طرائف رياضية

2014-2015



من النادي  
وشبع الكرة  
صالحاً ٩



ملبورني  
أهبتها الكرة  
الفتاة ١٥



قل لي...  
أين ذهب  
الفتاة ١٦



قراني  
الطيرة كيرة  
لم تدفون  
الفتاة ١٧

ماتت بيجوري في سن السادسة العشرة ١

١ - واصل كيت من تكسون (الأمريكي) ومارينا شيبوتينا من روسيا اكتشافهما في مدارات كثيرة المظلمة في الألعاب الأولمبية الصيفية سنة 2004.

٢ - الفيتنكلين والديروجرس من فريق (NFL) من (Atlanta Braves) بعد أقل من شهر من هبوط الارتفاع من الاستاذة بكرة البيسبول.   
٣ - تم اكتشاف جيمس وولف من فريق (The Boston Shave Club) من (Massachusetts) من قبل (Maurice St. John) من (New York) في سنة 1884.   
www.football.com

٤ - الفيزيولوجيا (العلم) استعادته بواسطة (دكتور) من (جورجيا) من (الولايات المتحدة) في سنة 1884.   
www.football.com

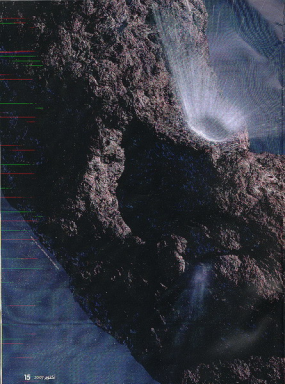
# قصة مذنب

المذنبات هي كتل عملاقة من الجليد، تحمل بين جوانبها أسراراً عن الحياة على كوكب الأرض.



المذنب جيمس مكندونالد

شهد سيبك عام 2005 استخدام كوكبنا رهيباً، عندما استخدم مسبار فضائي يمدّنب يسمى تيمبل 1، Tempel 1، حيث استخدم الاثنان بسرعة 37 ألف كيلومتر في الثانية! لكن هذا الاستخدام الرهيب لم يحدث بمحض الصدفة، بل تم التخطيط له، حيث قدّمت سفينة فضاء قريبة تسمى Deep Impact بالمسبار على المذنب. وسبب ذلك كان حاجة العلماء لمعرفة ما بداخل المذنب، ومن هنا يأتي التساؤل: لماذا هذا القلق بشأن المذنبات؟



والتي سحبت الغطاء Deep Impact، وهو يتجه صوب الكوكب المريخي.

الشمس يتجه نحو المذنب كويكب 1 حيث سيصطدم به في 2006.

العواصف التي يتكون منها المذنب ربما تشكلت من قلب الكوكبية التي كان عليها النظام الشمسي قبل 4.5 بليون سنة.

## الرحلة الطويلة

يمر المذنب بتغيرات عديدة أثناء المدافعة نحو الشمس، فالمذنب عندما يكون بعيداً يكون كتلة عملاقة من الصخور والجليد. هذه الكتلة تسمى قوس nucleus، وهي صغيرة إلى حد ما. ويمتلئ طول مذنب كويكب 1، إلى حوالي 14.8 كيلومتراً، وعرضه إلى 6.8 كيلومتراً، ويعد ضرورياً على مدار كوكب المشتري تحدث له بعض التغيرات، حيث تسخن الشمس النواة مما يؤدي إلى رفع درجة حرارة السطح وتصدمعه. وتتفجج به الشقوق فيخرج الغاز والغبار وينشقران في الفضاء.

وتكون الغازات والغبار المتسرب سحابة حول النواة تعرف باسم ذائبة coma، وتتسبب طاقة الشمس في المدافع بعض الغبار والغازات المكونة للسحابة وتكوين ذئبين طويلين tails، يصل طولهما إلى ملايين الكيلومترات في الفضاء.

## وهج من المجرة

أثناء المدافعة نحو الشمس يتوهج المذنب بالقرب من الأرض، والرائج مدرجة حرارة سطحه شيئا فشيئا فيبدأ في الانكسار.

بعض المذائبات تتحطم بأرططابها على سطح كوكبنا، والبعض الآخر تصطدم بجلاية الشمس فيدور في مدار حول الشمس، وهذا ما حدث لناتيميل 1، حيث أجبرته جلاية الشمس على الخروج من مدار، وهو الآن يدور حول الشمس دورة كاملة كل خمس سنوات ونصف.

بعد الخروج منسلك، يبرد المذنب ويحرق مرة أخرى إلى هج شديد البرودة في الفضاء، ويتقلص ذئبه وذائباته ويتسحب سطحه. وكل ما يتبقى منه هو النواة المتجمدة، والتي تبدو مثل جبل جليدي في الفضاء.



العمل الجاد: سوزي لاند المذهلة بين المصور الفلكي الذي استخدم المذنب، بنسبل...

## نظرة من بعيد

للإجابة من هذا السؤال يجب علينا أن نلوم برحلة طويلة، يجب أن نأخذ مسافة 1500 بليون كيلومتر، أي ما بعد كوكب بلوتو، الذي كان ضمن مجموعتنا الشمسية، في هذه المنطقة من الفضاء نجد معظم المذائبات، حيث تبدو كمسما من هذا مجرد نجم مثل سائر النجوم.

لا أن القليل من حرارة الشمس يمدان هذا المكان في الفضاء، والذي تبلغ درجة حرارته مئات الدرجات المنوية تحت الصفر، إلا أن الشمس والكواكب الأخرى في هذه المنطقة الباردة والبعيدة عن الفضاء، جلاية الشمس والكواكب، يشرع بها حتى هنا، وبالطاقة gravity هي تلك القوة التي تجذب الأجسام.

الجلاية تجتذب كل مذنب بقوى، ومن وقت لآخر تخرج في سحب أحد المذائبات إلى النظام الشمسي. في هذه الحالة يبدأ المذنب رحلة طويلة يندفع فيها بسرعة عالية نحو كوكبنا، وقد حدث هذا مع المذنب تيمبل 1، منذ ملايين السنين.

في الواقع الطريق الذي يمر به المذنب خلال النظام الشمسي.





## المهمة

إن مهمة الفضاء Deep Impact التي انبثقت عنها مهمة مذنب، حيث اكتشف مسبار الفضاء أيمسكاف ومذنب يسمى "تيمبول"، وتتمثل المهمة على سطح المذنب، إضافة العلماء على معرفة المواد التي يتكون منها المذنب.



## تكوين المذنب

## حادث تصادم

وما زالت المذنبات تصطدم بين الحين والآخر بكونكوكب الأرض. حيث كان مذنب صغير ان يضرب كوكبنا في 20 يونيو عام 1908، إلا أنه الضخم على ارتفاع 34 كيلومتراً في سماه فأدى في سيبيريا، وفي منطقة في روسيا... لحسن الحظ لم يكن أحد يعيش بالقرب من هذا المكان، إلا أن الضخم المذنب أدى إلى مقتل قطيع من الأيائل كانوا على بعد 40 كيلومتراً، وألفه سمع الناس صوت الانفجار من على بعد 140 كيلومتراً، ودمر ما يقرب من 60 مليون شجر.

قليل ما تصطدم المذنبات بالأرض هذه الأيام، إلا أنه يمكنك أن تراها في السماء. فعلى سبيل المثال وفي شهر سبتمبر 2008 كنت تستطيع رؤية (تيمبل 1) وقت الصباح، فكما ما كنت تحتاج إليه هو منظار لتتلقى العينين أو التلسكوب، حتى إن نظرت إلى جهة الشرق، فستجد جسماً غامضاً باعث الكون قبل شروق الشمس بوقت قصير، تيمبل 1، قد ارتعد الآن عن الشمس، ورحل... ولكن لا تعلق، فعلى المتوقع عودته عام 2011.

ولكن هذا ليس صحيحاً تماماً، فسوف يأتي يوم ما لا يحده حيز، فهو يشوب ويصفر جسده في كل مرة يمر بها بالشمس، وربما جلاً أو أجلاً سوف ينتقل إلى جزئيات صغيرة جداً لا يمكن رؤيتها. وفي الوقت نفسه، لا يكتف العلماء عن دراسة تيمبل 1، فهم يأملون أن يساعدهم على فهم المزيد من الكرة الأرضية وطاقاتها الشمسية.



تصادم المذنب، صورة التقطتها سفينة الفضاء Deep Impact أثناء برنامح المذنب تيمبل 1، والصور الفضائية.

## لماذا ندرس المذنبات؟

لماذا يهتم علماء الفضاء إلى هذه الدرجة بالمذنبات؟ لديهم سببان لدراسة هذه الكتل العظيمة من الجليد.

أولاً، المذنبات تأتي من حافة نظامنا الشمسي، مما يعني أن المذنبات تمثل كميات زمنية ضخمة، فهي لم تتغير كثيراً منذ أن تكون النظام الشمسي.

ويرى معظم العلماء أن النظام الشمسي قد تكون منذ ما يقرب من 4.6 بليون سنة، وبالتالي فإن المذنبات يمكنها إخبارنا كيف كان يبدو النظام الشمسي قبل تكونه.

ثانياً، يريد العلماء أن يشقوا نظرية theory أن المذنبات قد تكون أحدث كوكب الأرض بماذا منذ ولادته المليون.

فكما ذكرنا سابقاً أن المذنبات مكونة من الصخور والجليد، بالإضافة إلى أنه لا أحد يعلم كم الماء المتجمد الموجود في كل مذنب.

فإن استطلاع العلماء أن يشقوا أن المذنبات تحتوي على كميات كبيرة من الماء المتجمد، عندها سيكون قد اقتربوا خطوة من إثبات أن ماء الأرض جاء من الفضاء... كيف؟

اليوم... تتدفع صخورات المذنبات بسرعة البرق نارة وكوكب الأرض كل عام... هذا لم يكن دائماً صحيحاً، حيث إن مئات المذنبات قد انضمت معاء الأرض منذ ملايين السنين، والعديد منها التحم على كوكبنا.

إن ذوبان جليد المذنبات ربما يكون السبب في ابتلاء المحيطات بالماء على كوكب الأرض. فبدون الماء لا يمكن أن تبدأ وتستمر الحياة على كوكب الأرض، لذلك، ربما جفت هذه المذنبات الحياة مساندة على سطح الأرض.

## كلمات جديدة

سحابة المذنب coma، الغلاف

الغاز المحيط بالمذنب.

جاذبية gravity، قوة جذب النجم للمذنبات أو الأجسام.

نواة nucleus، الجزء الصلب من المذنب.

ذنب tail، ذرات متسربة من المذنب وتلقط على أو أمام المذنب.

نظرية theory، شرح كيفية وقوع

الظواهر الطبيعية.

# أضواء الليل

كثير من الأجسام الموجودة في الفضاء ليس لها  
سماوات الأرض ليلاً.



الميتاليت، هو كتلة صلبة من الحديد،  
تسقط في الفضاء (بالأحمر)، ويشكل الجوهرة  
المعروف باسم حديد.



الميتاليت



الميتاليت، الشوكولاتة، يتكون من سطور  
أو معادن (بالأحمر)، ويطلق الشهب يتبع  
حجمها حجم كرة رمل، و هي تتحرك خلال  
الجوهر معطر الوان.



الشهاب، الشهب، الشهب



الكويكب، هو عبارة عن كتلة صلبة من  
الصخر (بالأحمر)، ويطلق الكويكبات يتبع  
حجمها حجم كرة رمل، ويطلقها يتبع بين الكويكبات  
المعطر، والمعطر.



الكويكب



# شريك... الجزء الثالث

## فلاف كواليس فيلم

صياغة : شكري

### خروج شريك - Shrek

من حياة المخرجة التي كان يحميها يوجد ما في المستلخ على الجوز الثالث من فيلم شريك الجديد، حيث ذلك الفول المفضل لدينا يتجسس يظهر إلى مكان بعيد عن مونتانا حيث يتناول از جاب ارنلي، Mr. Bean من نوع قهوة، Flava إلى مدينة فاني فاني في الغزل. Harry المول في الغزل، ويا له وشكك ميشنر شريك، كاتر الشكوى - صاحبه مبدأ نقل ما أريد هو إن أبيض وحمراء - التي اعتلاء الغزل وطمعاً أرى هل سيكون لهذا القصة نهاية سعيدة؟ مجلة ناشيونال جيوغرافيك - ستايفنكم ولا عدسات وستايفن ماوراء المشاهد من اسرى.

### ديزني وديزني

أينما استغرق فيلم شريك حوالي 100 مليون ومثلت في صناعة، يوجد ما من خريف عام 1993 هذا لأن كل ثانية من الحروف الرموز في الفيلم كانت استغرق أكثر من يوم في الصياغة.

### موتلو جهول - يا شريك

قد تكلمت الرواية من الصناد عندما ترى شريك الغزل وهو يتناول أن يتحدث إلى أرنلي، وشكك التي تعطين، القصة يتولى الغزل. كل هذا الصناد أرنلي في النص الأصلي القديسا هذه بونكر، صياغة جون، Mike Myers الذي قام بدور شريك، من أرنلي، وكنت محولاً حقيقة مختلفة جداً، القصة أرنلي التي شاكك الصناد القديسا.

### ديزني

يتكون الجزء الثالث لفيلم شريك من 14 مادة فنيية متكونة، ومع ذلك يوجد الكثير والكثير من المواد التي شاكك أرنلي ولم تستخدم. ويشارك دريم ووركس، Disney Animation، كاتب القصة، كان يتلقى طلباً أن تعطي الكثير من المواد القديسة الأربعة الصناد القديسا.

وتوجد مادة فنيية لم تخرج في الفيلم، وهو الصناد الذي تظهر فيه لغة الصناد المحيطة التي توضح أن دور أرنلي، كان الذي يتولى الغزل، قد تمكن من رؤية هذا الصناد من الشكوى حتى عام 2010. صنادك الرموز وأرنلي في الصناد هذا الصناد في الجزء الرابع من شريك.

### صنادك

الصناد من اصنادات الكمبيوتر التي الصناد من التفاصيل في صنادك جهول - على صنادك الشاكك أكثر من شريك، وديزني، Disney Animation، صنادك من تطوير شريك، وأرنلي، القصة، القديسة الصنادك من المايكس، صنادك مطبقين في الجزء الأول، وكذا كذا الصنادك من الصنادك.



### شريك في القرون الوسطى



1 ابتداءً فيقودك سدا على ورق  
2 انه يبدد المخلوق من المصالح المتك  
3 لا تلبس الا كبد



4 و تصعد المصعد لتلا في الامعاء على  
القميصات. يتقدم القليلون يمشون  
الامر الخلفه على الشرائح المتعددة  
ثم يمشون على الامعاء مثل بوجان  
التيه ما يكون بالقد



5 انه يهربك معركو الرعب فيكلا  
و جاهد ومن لعلك مفضلتة و معين  
على الصورة 3 كالتالي الامعاء  
والخلفه المتناسخ الانشائية يمشك



6 ويصل المصعد من اواس القرون  
اومض الشعر والملايس الشعر  
يظهر رقة الكبر والقوة والقدرة  
التي تكون رقيقة الامعاء على  
التيه الامعاء والقدرة

7 انه المصعد المتناسخ على  
التيه على القرون  
ويصلك ليدو القرون القرب ما  
تكون القرون حادتيه القرب ما تكون  
على صورة رقة الامعاء

### وشيكو مثل الكاشي

يقال ان الكاشي في القرون الوسطى كان يمشون فيه الامعاء بالمشرك  
Puss in Boots وهو يمشون القرون الاخرى في حدة  
القرون المتعددة Puss in Boots انه على مشرك  
الرمود المتكسر لان من القرون سده وكان مشرك الامعاء  
على قرون رحيل سكتاشكين - Rumpelstiltskin - المشرك  
بمشرك الكاشي رقة الامعاء والتي تستخدم الامعاء كان  
الاشكال

### القرون من غاية القرون

لقد تم اكتشاف القرون القرون وبعثت القرون المتك  
Timberlake على انه حنون القرون، حنون القرون كانت  
اربعه ايام القرون مشرك القرون المتك القرون في حدة  
القرون القرون القرون انه يمشك رقة الامعاء وانه القرون  
رقة الامعاء القرون، وبعثت القرون القرون القرون  
القرون القرون القرون القرون القرون القرون القرون  
القرون القرون القرون القرون القرون القرون القرون

4

## كن مستكشفاً

وجد الأمازون التي نزلنا على الشوكية - وحاولوا إيجاد أبحاث جديدة، مثل حشرة أو حذيفة خاصة التي تسمى

3



وأول من تصل اليه  
الإنجاز، وقد تمكن  
من تطويره

2

## اتخذ صديقاً

بذلك، يمكنك ان  
تتخس أو التدين

1

## ابداً في اكتشاف مواهبك مبكراً.

6

## اعتذر

مع شخص ارتكبته خطأ وقت  
تحويل أسوأ، فقلت انك  
تتأسف بذلك.

5



لقد تعلمت من موهوبين (لقد كنت موهوباً في علم

# نصيحة لك قبل أن

# 50

10



## تعلم إعداد طبق

معرفة المزيد في  
موقعه لا يمكنك

9

## سجل أعلامك الكلية في منكرات.

8

## تدرب على الإسعافات الأولية.

7

## كن صديقاً مرنوماً فهو دائماً.

وأنهم الذين  
يكونون  
والتي تملك  
والتي هي



14

تعرف على أفضل  
ذكريات أختارك  
وهم يذكرونك، فاصبر  
منذ كنت

13

## جرب أن تأكل فاكهة غريبة؛

مثل الكيوي  
أو التوت الأسود



12



## قم بتصوير

لقد تعلمت في  
وقت ما  
لقد تعلمت  
أو حتى  
لقد تعلمت  
لقد تعلمت

11

## تعلم لغة أجنبية.



**اهتمام**  
بمخافتك  
العامه في  
مدال

21 العلوم

22 الفنون

23 الآداب

24 الموسيقى

25 الرسم

18

**ادع طفلاً  
وحيذا  
لحضور  
حفلة.**

20

**تعلم العزف  
على آلة  
موسيقية.**

15

**تعلم لغة الإشارة.**



18

**نظم حفلة  
تتم شمل أسرتهك.**

17

**قم  
بتعليم  
والديك**

**شيئاً ما مثل:**

لغة ابراهام ليلمان  
بالتكنولوجيا المحمول أو اذهب  
لزيارة تلكك المتعلق

19

**جرب ان تكتب  
كلمات اغنية.**

# تكنولوجيا

30



**اختر حيوانك  
الابيق بعناية.**

27

**افتح والديك  
باجزاء كبير واحد  
في البيئة مثل:**

• تجربة الحياة البرية  
• المتاحف الحيوانية والفلكلورية  
• الحدائق البيئية والبيئية  
• المتاحف  
• المتاحف البيئية والبيئية  
• المتاحف البيئية والبيئية  
• المتاحف البيئية والبيئية

26

**كن طالباً في  
جامعة اجنبية  
مع طريق نظام  
الدراسة بالمراسلة.**

28

**ثم تحت  
السماء  
الصفية.**

29

**كن  
لناصاً أميناً**

في الحياة

## تقلب على خوفك

من الألعاب الممتعة.

واقفز من أعلى منط في حمام السباحة.



31

32

## اقض وقتاً طويلاً داخل حديقة كبيرة.

34

## كن خبيراً في شيء واحد.

مثل عالم الكمبيوتر أو عالم الفنون. اختر شيئاً تهتم به كثيراً.

36

## اختر رياضة

تستمتع بها وتطوّر مهاراتك.

40

## اتخذ

صديقاً بعيداً عنك تتواصل معه

عن طريق البريد الإلكتروني.

39

## ابحث عن خبر

يؤثّرك ويملّك مع وقتك الذي توفّر له.

30

## قم بعمل تطوعي أسبوعياً مثل:

- أو تطوع في الحي.
- أو تطوع في متحف.
- أو تطوع في حديقة.

37

## اختر شيئاً ما.



## شاهد الأفلام الأجنبية التالية:

E.T. The Extra-Terrestrial.

41

The Wizard of Oz.

42

The Sound of Music.

43

March of Penguins.

44

Star Wars: Episode IV - A New Hope.

45

46

47

## تأمل المنظر

يؤثّر عليك وقتاً طويلاً.



49

## افعل شيئاً حسناً لشخص ما دون أن تعلم.

48

## قم بالعبادة على امتداد حوض السباحة



48

## ادرس على أن تطور برنامجك.

50

## زرع شجرة أو حديقة.







# أول المصريين.. وأول إنسان على الأرض!

بقلم: ريتا المصري

مصر هبة النيل.. هذه هي عبارة هيرودوت، الخالد، لكنها وطبقا لمذكرات أحمد سعيد هندي - أحد علماء الأنثروبولوجيا المرافقين للبعثة العلمية التي كان قوامها تسعة علماء يبحثون في الصحراء الغربية - والحديدا في الوادي الجديد - تعتبر عبارة هيرودوت، مجرد نصف الحقيقة، إذ جاء الكشف الأثري عن أول إنسان سكن مصر - أيوذك، على أن مصر هبة المصريين أيضا..

### بين سكان مصره النيل و١٦٠

كثد اعرض الطريق العصى حدت فاصول بقدا من عام ١٩٧٥ وحتى ١٩٧٦ م. ثم ١٥٠ كلفد اربعة ايام للردم للردم فاصول العصى الاخر. حيث فوصل العمامد الى ان اول انسان سكن مصر. هو قدم انسان قرفهه البشر. فالانسان خط الى النيل منذ ١٥ ألف سنة ق. م. الا انه سفلق لهابا على شفاقة منذ عشرة الاف سنة ق. م. والاشرفه هناك فهورن حصار ٦ عصى الاشمية.

### الانسان المصري الدول وتحميد الزمن

من آثار اول انسان مصري ما تم اكتشافه انسان بلاط. نسبة الى قرفهه بلاط. المقلان الذي وجدت آثاره. ثم لعين العمامد صور له بناء على آثاره الموجوده. فهو قولى البنيان طويل القامة وبمكافئه ان يصارع قوربا. ومع طول القامة كان هناك الحناء بسببه فى صعوده القرفه. وكان يعيش على صيد القوربا. واكثد البو اكتشاف انسان بلاط عام ١٩٧٦ م. وبعدد اياربع سلوات لأكثد

هذه الكشوف يشار مشابيه لشخصى الاثري. ولكن عند سير طرفاوى. ويكاف ان انسان سير طرفاوى. هو ايضا الانسان الاثري. الذي تم اكتشافه فى قرفهه بلاط. واكثد ذهب العمامد - فى راجع - الى انهما ربما اباء صومعه واحدا. جادا مع الى الصغراء القرفيهه منذ ٧٥ ألف سنة. واكثد احدهما عاش عند سير طرفاوى. والاخر اسفلق فى بلاط. وربما له قافيا ابدا.

### ولكن كرفه حدت العمامد هذا الزمن

ان الطريق العصى الثاوى رر مسقطا الواسع الجديده. كان يشو عمامد الجوروايا المعقول بدراسة لركوب طبقات الارض وتكونها ودراسة لتاريخها. ومن هذا اصبح من السهل عليهم التحديد الزمنى. فالى الواحات الداخلية. والبخار جوف. توجد الكويكبات هيوالويهه ثابتة. منها التكوين العوصى الذي يعود عمره الى ١٥ مليون سنة. والفتاح المسترخى. الذي يعود عمره الى ١٥ مليون سنة. ثم التكوين العرفه الذي يعود زامته

الى ١٥ مليون سنة. ويكافى عدد العمامد عمر انسان بلاط.

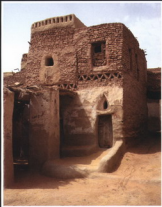
### كرفه حدت العمامد عمر الانسان الدول و١٦٠

كثد وجد العمامد مع آثار الانسان الاثري مسكافيه الجوريه. فاصول بتخبوها وبالكاف عرف العمامد ان تاريخها يعود الى ١٥ ألف سنة. وان الانسان العجوز لا يتقدم منذ العصى الاثري. هو الذي قام بصنوع العمامد. وبعدت العمامد فى الاثري حول مصادر العمامد التى كان يعلمها فى حياتها. وجد انه فى ١٩٥٧ ذات الاثري ان لعبة الجوراء والصغراء والكثيف فبها التلال طبقة العمامد الجوروايا تماما هي آثار قديمه كانت لعين بالعام. ثم جلت مع مرور الزمن. ومع جفافها التكررت اعدا للتحديد المعجوز فى الطبقات الصغرية لها والمعينة بها. فالت التى وجدت هذه الاثري الزاميه بها. وهذه الاثري كانت موجودة فى مناطق مسوط. وبسلاط العصى. وهذه الاثري بها. و١٥٠٠٠. وجرشيل دول.

### واهى قرفهه طبقاته

ان قرفهه بلاط. من هن اجمل قرفه الواحات الداخلية. وكثد على بعد ١٥ كم من مدينة عوف. التى لعين مركز الداخلية. ومن القرب ان لواء القرفهه طبقاته





معمارية، والقرنين ثمانية خاصة، إذ اكتسب هذه القرية والمناطق الأخرى في النواحي والقرى حرفة الجميلة، كما أن لها بياض كبيراً يحكم القرية، وبين الجمال العائش وسحر الماضي كانت آثار الأمان الأول.

### كيفية خالفت حياة الأمان القديم وتطوره

لم يجر العلاء من قبل على طبيعة العلاقات الاجتماعية أو المجتمعات التي كانت موجودة في عصر الأمان الأثري، لكنها وجدتنا فأنونا وجود عصره إلى 1900 سنة مضت على واجهة عهد هجراني، على هذا القول يوافق، بسبب أنه يتكون من الأسطر، وهو موجود على واجهة عهد -حيث، الذي القصة التاريخية في وسط مدينة -المحركات، بالأممات -القرية، إلا أن هذا القولون نقله الرومان، وكان يدعو إلى تطبيق العدالة وحل المراء، والتعمير الكفء والرتوء.

### موقعه القديم

إن آثار معالم كبيرة كبيرة في قلب الصحراء الغربية، كانت تحت قديما من -المسودان، وعلى مشارف الواحات -الغربية، وأما أرضها لتتبع شطاعتها فيالآلاف، منذ على القرى -بغير تسمية القرى، إلا أن قرية مثل -بيكنو، والبريت، ويهدد الكمية الهائلة من المياه

التيابة سلبت مذكرات -الصيد سعيد -فدري -هو مستند على أن الإنسان الأول سكن -مصر، واستوطن فيها، وقدم لها -أصلك حضارة في تاريخ البشرية، -التزييد من -الطفايين أوروبا -السودان الجديد، في -مصر.

الغربية كانت -مصر، -الغضراء قديما، -كو -ريدا الماء في الأمان، وتكونت -المدائن، -والمحلات -مصر، -الكلية العالي، -والموتيل من هذه البحير -الواسعة -سوى ملا من يعرفها علماء الجيولوجيا حينها إلا ما نقلوا -أخذ -وير -طرقاوت، -وغير -مستمرات، لكن في

• محافظة -الوادى الجديدة تضم واحات الصحراء الغربية، -الداخلة والبخار -عنة ومدينة -الغرافرة، ومدينة -القصر.

• تمثل الصحراء الغربية المصرية مساحة قدرها 37.000 كم<sup>2</sup> أو حوالي 3,7% من إجمالي مساحة أراضي الجمهورية مصر العربية.

• مدينة -الغرافرة تعني أرض البراءة، أو -أثار -عنه باللغة العربية القديمة

• مدينة -القصر هي مدينة إسلامية تاريخية، ويقال إننا بنيت على آثار مدينة قرعونية أو رومانية قديمة

• اكتشفت الحفائر أن شكل -مصر -سيفير في المستقل، إذ إن الكفان الرئيسية التابعة من بحر -الزمان الأعظم تتحرك نحو النيل، بل إننا -سكنوا في المستقل.



الخطبوط العملاق البحري.

# و حوش البحر

هناك وحوش مذهلة في أعماق المحيط  
المظلمة. بعضها كبير يصل إلى حجم  
التوبيس المدرسة. وكثير منها يضيء  
في الظلام، والقالبية لها أسنان حادة  
كالكلاموس. ومازلنا نكتشف المزيد منها.

داف هوجان

الوان مشرقية،  
يستطيع حبار البحر الغضن بالالوان  
ان يبرق بعدة مئات من الالوان فوق  
قاع المحيط.



إن قمت برسم خطوط بين الحيوانات المفترسة predators والفراسخ سوف تحصل على سلسلة غذائية food chain، كل سلسلة غذائية هي مجموعة حيوانات تأكل بعضها البعض. فمثلاً قد يصعب الجعبرى طعاماً سمك أبو الشمس، وهو بالتبعية يصير وجبة غنية للحيار المعلق، وبالتالي دوره يوجد نفسه في عدة حوت العنبر.

إن الحياة داخل المسلسلة الغذائية عملية بالتعلق والتوتر، لكن بعض المخلوقات التي تعيش في الأعماق وجدت طريقة لتخطف بها مشاكلها.

## نور ينذر بالخطر

في عالم لا يوجد فيه ضوء، تصنع فيه بعض وحوش البحر ضوءها بنفسها، حيث تنتج أعضاء خاصة في أجسامها مواد كيميائية تضيء لها الطريق. يسمى الضوء هذه القدرة بالوميض الحيوي، bioluminescence. ربما قد تكون شاهدت ذلك في حشرات دباب البئر. تساعد هذه القدرة بعض وحوش قاع البحر في العثور على فريستها، وتساعد الأخرى على تجنب الوقوع فريسة في قبضة الحيوانات الأخرى. سامطليك بعض الأمثلة.

**حيوان الحبار مصاصي الدماء** من المحيّر ما يستخدم هذا المفترس ليضئ على فئد الحبار، حيث يطلق مادة لرجة متوهجة، ويسلطح أيضاً أن قلبه نفسه، ليكون جسمه الطارح من باله قبل والدخلى بالطارح.

**حبار اليمبر** عندما يقترب حيوان مفترس ويقوم حبار البحر بترج جفنه اللامع المتوهج، يلتصق بجسم الحيوان المفترس، ويحترق بذلك المخلوقات الأخرى من وجوه حيوان مفترس.

يوجد القليل من الأماكن الخاضعة على كوكبنا كما هو الحال مع أعماق البحار. وحتى وقت قريب، كان العلماء يشكّون في احتمال وجود كثير من المخلوقات الحية هناك، أما الآن فهناك خبراء وبحرّون والاكتشاف أعماق المحيط، حيث يرسل العلماء غواصات submersibles أو مركبات مسيرة القوس حتى عمق كبير، فتكتشف المخلوقات موزة عابطة لهذه المخلوقات التي تعيش في عمق شديد في الأعماق.

كما يلقى العلماء شيئاً عملاقة في أعماق المحيط، والحيوانات لتتمكن الشباك من استيلاء وحوش ثم يرها الإنسان من قبل، وبعض هذه الحيوانات تشبه كائنات بحرية عريقة.

كل هذا البحث يمكن العلماء من تعلم كيفية رؤية الأعماق بشكل جديد تماماً.

## منطقة خطيرة

الحياة في أعماق البحر ليست سهلة، فهي باردة وربما تصل درجة حرارة الماء فيها بنوع درجات فوق درجة التجمد، كما أنها يسودها الظلام، فكلما ازديت عمقا قل لمعان الشمس، وعند حوالي 914 مترًا، يتلاشى الضوء تماماً، هذه المسافة هي مجرد ثلث المسافة قبل الوصول إلى القاع.

يقدر متوسط عمق المحيط بـ 3.6 كيلومترًا، وتقع أعماق منطقة تم اكتشافها حتى الآن عند أكثر من 10.6 كيلومترًا تحت سطح الماء.

المزيد من الظلمة تعني الغذاء الرقيقة، وهذا يجعل كثيرًا من الأسماك التي تعيش عند هذا العمق بلا أعين، إلا أن الكثير من هذه الأسماك مثل الحبار المعلق، له عيون ضخمتان. هناك العيون الثتان يجمع العينين لتسمحن للحبار أن يرى حديقًا غير واضحة لأجسام الحيوانات الأخرى، وإلى جانب البرودة والظلمة تواجه المخلوقات التي تعيش في عمق البحر خطرًا ثالثًا، إنها المخلوقات الأخرى.

## السلسلة الغذائية

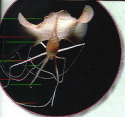
تحصل الحيوانات على غذائها بأي طريقة لديها مناسبة، حيث يجب عليها البحث عن الطعام لتواصل الحياة، ولتلك كثير من المخلوقات على النبات، سواء كانت تعيش على اليابسة أو في المياه الضحلة، هذه الحيوانات تسمى حيوانات عشبية herbivores.

إلا أن النباتات تارة يوجد في المياه العميقة، لذلك البقاء على قيد الحياة هناك يعني أن تكون الحيوانات لاحمة carnivore، أن لها فتحات على الفم، وهذا يعني أن مخلوقات المياه العميقة لها وكثيرتان كبيرتان، هذا البحث عن الفريسة (prey) ولتجنب الوقوع فريسة لحيوانات الأخرى.



مفجأنا

هذا الحبار مصاصي الدماء والثاني يطلق حجمة حود فرد القدم، بينما كانه فريسة سهلة لكل صيد يصادك جسمه فهو لديه مخلفات صارت تحت اطرافه.



**سمكة الأفعى:** يوجد على جسم سمكة الأفعى ما يقرب من 350 وحدة عضوية صغيرة الحجم. تُغري الفريسة التدخل فم السمكة، ثم تستخدم أسنانها الطويلة والتي تشبه الإبر في الإسلاك بقرعتها. هذه الأسنان طويلة جدًا لدرجة أن سمكة الأفعى لا تستطيع إطلاقها عندما.

**سمكة أبو الشمس:** لدى هذه السمكة ما يشبه ستارة الصيد عند نهاية أطرافها، حيث تعيش البكتريا عند طرفها مصدرًا وظيفيًا. تعتقد بعض الأسماك أن الضوء غدا، لها فتسبح الجاهل، لكنها توجد لشبها بين الفين لا ير حمان.

**سمكة التنين:** لهذا الحيوان - طويل الجسم والذي يشبه شعبان السمك - عضو خاص يُشير له تحت كل عين، يستخدمها كمشابحون يرمضان بالضوء بمساحة مهما الفريسة، ومع ذلك فقد يكون الوحيش الحيوان مسطورًا بالمخاض، فالضوء اللاع في الأضلاع يجتذب بعض الحيات الصمغية الضخمة.

## اكتشاف جديدة

في الحقيقة إن جذب التيارات العنبر العنبر فكرة جيدة. فهو أحد أكبر وحوش الأضلاع. وقد قامو حتى بوضع طولة طول كوروس. تعيش أنواع وأشكال مختلفة من حيوانات العنبر في المحيط. ربما لم نكتشفها كلها بعد. فمثلًا ناهرين مضوية اكتشفت العلماء نوعًا آخر من حيوانات العنبر العملاقة (بالأعراق). هذا المخلوق الذي يبلغ حجمه حجم الزرافة يعيش على عمق 800 متر تحت سطح البحر.

لتشابه جميع أنواع العنبر، حيث إن لكل واحد نوعية أطراف ومهيئين أطول منها، لكن العنبر المتكاثف حديثًا له أطراف غير متدلية، في اتجاه واحد، وعندما يسبح متدفقا إلى الأمام لتتصل الحيوانات الأسفل حينما بأطرافه، ويوجد بعد العنبر وجهة جاذبة عندما يسبح.

ولهذا العنبر المتكاثف حديثًا طريقته الخاصة في السباحة. فعلى عكس أنواع العنبر العملاقة الأخرى، له زعنفتان كبيرتان تشبهان الأجنحة، ويرافقهما سائفا في مياه المحيط.

والغريب الأضلاع الأخرى من حيوانات العنبر تستخدم جزءًا خاصًا من الجسم يسمى القطع، لربطها على الحركة. حيث تقوم العنبر بإطلاق نطق من الماء من فمها، فيسمح له الماء المتدفق والتحرك بسرعة مذهلة. وعندما يقترن مساره يقوم بتوجيه فمها في الوجود مستطاب.

## أسرار الإعصاق

كثيرًا ما يتعجب الناس إن إعصاق البحر تعيش في شكل كائن، إلا أنهم مخطئون. فهذه المخلوقات القريبة والمدعشة قد تكون مزخرفة بشكل رهيب حيث سجل العلماء أصوات كثيرة من فاع المحيط.

تصدر السمك والزلزال والطنن أغلب هذه الأصوات القادمة من الأعصاق، لكن ما هو مصدر الأصوات الأخرى؟ لا يعرف العلماء المصدر على وجه اليقينة.

قد أطلق العلماء على أكثر الأصوات ارتدادًا اسم "هلوب،" hop، وتُعطي الصوت القوي القوي، ويعتقد كثير من العلماء أنه لا بد أن هناك كائنًا حيًا يُصدر هذه الأصوات القوي، ووفق ذلك فإن ذلك الصوت مرافق لغرض أن هذا الوحش لابد أن يكون شغف العنبر، حتى إنه يسبح من العنبر العملاق.

هل هناك وحش لم نكتشفه يجاز بصوت عالٍ في الأعصاق القوي.. كوشهدوا هذه الأسلة المتناظرة الإجابة عنها من متكتشفي المستقبل.

## كلمات جديدة

ويشير حيوان **bioluminescence** -الضيرة من إنتاج الضوء.

لا حيم **carnivore**، الحيوان الذي يأكل اللحم.

سلسلة غذائية **food chain**، سلسلة من الحيو كائن يأكل بعضها الآخر.

عاشب **herbivore** -الحيوان الذي يأكل العشب.

مفترس **predator**، حيوان يأكل الحيوانات الأخرى.

فريسة **prey**، حيوان صار طعامًا للحيوان الأخر.

طواشة **submersible**، مركبة تسير تحت الماء.





تستخدم هذا الحمار المنزلي لآكل اللحم  
في أمريكا الشمالية.

تعرف على 10 معلومات غريبة جدًا جدًا

يستطيع ثعبان السمك أن يسبح إلى الخلف

تتحرك عينك  
ما يقرباً من

80

مرة في  
الثانية.



يسمى المصباح  
الكرة الأرضية  
أو يشار إليها هكذا  
«كونكتيكات»

لكوكب المشتري  
63 قمراً

يمتلك دمج

أصفر

ضفدع

في العالم



دمج كوكب

«الشيريو»

«مرض المنهن» العشرة الوحيدة التي

تنتشر من أعلى كتفها.

أسبب المرض

بالزغطة

لمدة 68 عاماً.

اسمك القرقر ليس له  
عظام.

تصل أطول مدة  
يوصلها الإنسان بدون

نوم

إلى 10 أيام.

يأكل المواطن الأمريكي  
علبة فيشار  
20 في المتوسط سنوياً.



# شعب الجبال الضبابية

توزيع: مؤسسة الثقافة

## شعوب فعم الخيال

لم أحضر لمشاهدة المناظر الطبيعية فقط، ولكني أتيت لمقابلة سكان الجبال أيضاً وهم شعوب الترانج، والكهلاج، وجايما، واليزو.

هذه الشعوب لها جماعات عرقية (ethnic groups) مما يعني أنهم يشتركون في النسب، وهي عائلاتهم وأبائهم، حيث إنه يوجد في الصين، العديد من الجماعات العرقية المختلفة.

وبينما تجول في الجبال مررت بقرى متعددة، وكانت كل واحدة مختلفة عن الأخرى. ومع ذلك يشترك سكان هذه القرى في العتيبة، فيعتقدون أن الجبال هي مقدسة، حيث لديهم الأراضى بالطعام والماء والموز والدوا.

وسرعان ما أدركت أن أغلب السكان قليلي لغتهم ويتحدثون لغتين، فكان جماعة يرقيةية تتحدث لغتها الخاصة بها. وكما أن أغلب سكان هذه المناطق يتحدثون اللغة الصينية إلى جانب لغتهم الخاصة، إلا أنني كنت أقومل معبر من خلال مترجم فون interpreter لغة الصينية.

كنت تحدث مع الناس في كل قرية، واقتربت في أكثرها أشياء خاصة بكل مكان، فقد حاولت امرأة من قرية بايما، على سبيل المثال، أن تبيع لي مجموعة من حيوان الياقوت، يعني، لا لأحتفظ بها كحيوان أليف، ولكن لأكفها، ولقد أشرت لها فعلاً، لكنني فيما بعد أدركت سريعاً بعدما أدركت أن تلك السيدة لا قراني.

أركب سيدة large على مسافرة على امتداد نهر يوانجتي، في الصين، في رحلة هوجاء، السماء تحطر والماء المندفع يمزج الزورق الصغير ببعضاً ويران، ومع ذلك تملكك متعمية ألا تستخدم بالمصطوب الهارزة على سطح الماء.

حاولت تمالك نفسي وعلمت إلى من قراني، فقد تسببت الأمطار الغزيرة في ارتفاع مستوى مياه النهر، حيث كانت الأشجار ملتصقة بالأحضان لتندفع فوق سطح المياه، هل سيستخدم أحد جذوع الأشجار الثقيلة بدلاً من شباك أساييس وتمشيت أن يحاكي الشك.

وأخيراً وسفناً إلى الشاطئ، عندما أخذت نفساً عميقاً وأنا أفكر إلى النهر الذي يعتبر أطول نهر في قارة آسيا، إلى جانب نوله واحداً من أطول طرق السفر سيولة، حيث توجد هنا طرق متعددة.

ولم أن الأمطار لا تزال تتساقط، إلا أنني شعرت بالنعمة بوجودي على أرض صلبة، وما قد كان الوقت لا أتتال من النهر والأجود صوب جبال الهانجوان، التي تقع جنوب غرب الصين، والتي يفكها الضباب.

وتعبر هذه الجبال الجميلة، الصين، ويفضي الثلج أعلى قممها التي تتداخل مع السحب العظيمة والوديان المجاورة تشكلت نتيجة واحداً، ولتبت الشجيرات الخشبية والأشجار اليربية تتألف بالجملة على أرض الوديان، إن هذا المنظر يعتبر واحداً من أجمل المناظر التي شاهدتها في حياتي.



مشهد من الجنوب الغربي  
فيقول قد في الصين من قرية  
جانب قرية الصين



## فابل «واتج نتج»

والى قرية اخرى، كانت تلا حلتى أثناء سفيرة لتسعى «واتج نتج» Wang Tong فى كل مكان ذهبت اليه، فكانت لم تتمكن من التحدث مع بعضها البعض والتفتت بالانسان كثيرا، والفتية وقتها تبتها مع بعضها البعض، وجمعت بعض الزهور وقدمتها لى.

وللتصنيف الطقة «واتج نتج» الى شعب كيانج، الذى يعيش فى الصين، منذ 2000 عام على الأقل، ويسكن شعب «الكيانج» فى القرى صغيرة على منحدرات الجبال، إن منزل قرية الفخار «واتج نتج» مبنية من الحجارة ثم الخشب، والحدود لها مساحات من غيب الغيبين وانسجبتها من بعد الأتجار، ورأيت الناس يمشون على من الخوفا، فالتقى فى هذا المكان من العالم لا يرون لمرابا كثيرين.

يقوم أغلب سكان القرى بمزاولة أعمالهم اليومية، ويخرج سكان قرية كيانج، الحائفة السوداء والشعير والبطاطس ومخاضيل الفسرى، ويربى بعض الناس الحيوانات، ويمتلكون المعاصر والخيول والكرمان الآسيوية ذات الشعر الطويل والبشر.

والى جانب ذلك يقومون بجمع منتجات الغابة مثل السراخس وبعض الفوايد، ولقد شاهدت رجلا يعيش بموطن واسعة خارجة من الفوايد، ويعمل على تربية حرمة من الحبوب، لانتقال الجيران بعض خصوصية على الفطير، ولتفتحه، بلعام ساخن.

## جبال «الصين» الضبابية

زادت الكثافة هذه المنطقة الواقعة جنوب الصين



## الفرد أفضس الأنف

لقد شوّقتني كل ما سمعته عن الفرد أفضس الأنف لأن أراه. فقد ذهبت ميكرًا صباح اليوم التالي في زيارة طويلة في الغابة. وجمعت أنثى وذكورًا وتناوت وجبة خفيفة من بقايا فمكة بارون، ليقيم مستوطنة في أكفها إلا أنها استكثت لأشهر معدلة.

كان الوقت يمر ببطء وقد جئنا لساعات، وتساءلت عما إذا كنت سأرى فردًا أو حينئذ سمعت حفيف الأشجار بالقرب مني، وارتفع صوت الضجيج شيئًا فشيئًا. إن كلما ما يقترب.

التفتت كعابري، وصوتها تجاه حفيف الأشجار، واستعدت للانتظار بعض السور الطويلة الرقيقة.

وحينئذ التجرت القردة يشكل ما يليها فخرجت من المناطق المظلمة، والتفتت من وراءها فرد ذو فراء طويل برتقالي اللون، فيما كانت القردة الأخرى تنتقل خلال الأشجار. لكنني شاهدت فورًا ما أظن على قدمه. فادركت بحق لماذا يظن السكان المحليون من هذا المخلوق الكبير المكسو بالفراء.

استمرت حركات القردة المشيرة للضحك لمدة 30 دقيقة، عدت خلالها 10 قردة على الأقل، والتفتت صورًا للعيد ملوًا. ومن ثم توارت القردة في الغابة، فقد كانت متجاهلين لتسلل غناء الاستكشاف!

## الوحش الغمز

وفيما بعد كان سكان القرية يعيشون في الهواء الطلق حول النار المشتعلة، فشاركهم الحسنة، وحكوا لي عن غاباتهم وعن بعض الحيوانات التي تعيش فيها.

وأخبروني عن مخلوق أسطوري، وهو حيوان ضخم يشبه الإنسان، له فراء طويل بلبي اللون وأذنان كبيرة، ويبدأ أي قوم بصفوته.

لقد بدأ الوصف مأثومًا، فأخرجت لهم كتابي لأريهم صورة حيوان يتحدثون عنه. إنه الفرد أفضس الأنف الذي يعد نادرًا ورجيلاً.

هذا الفرد حيوان ضخم، فهو يمشي دائمًا عن الناس، لكنني عرفت لماذا اكتسب سمعة مخيفة، إن شكله مخيف، فالقردة الضخمة لها أذان مهيبة وأسنان حادة بالإضافة إلى أن لها شفاة مقلقة وعيونًا صغيرة تبعث على التسميرة.

ولقد أخبرت القرويين أن الفرد أفضس الأنف هو الوحيد بين القردة الذي يعيش في هذه الجبال الباردة، ويتكلم على الألفاظ lichens، وهي نوع من الفطريات المشيبة بالسرخس.



فرد أفضس الأنف

## حفلة مفاجئة

كنت أتعزب والتعب لثقتي كنت سعيدة، ورجعت إلى القرية حيث كانت تلتقطني أسماك كبيرة، حيث أخذ القرويون حفلة لي. وأعدوا طعامًا من السرخس وبعض الفرب وشايًا ساخنًا. كان المدهشون إلى الحفل من جماعات عرقية مختلفة، فكان واحد منهم لديه أسلوبه الخاص في الملايكة، وأرتدت الفتيات النساء الحليّة برفقة ثياب رومانية وأوروبية مقلدة ذات أكمام طويلة جميلة، وطوق القماش المجدول المزركش رؤوسهن.

أما الرجال فكانوا يرتدون بياضات كبيرة من الفراء والمسامير ملونة، بالإضافة إلى ارتداء (الجمولات) فوق الحليطونات.

بدأ كل فرد يرقص في الحفل وشاهدت دواية من الملايكة والألون. فشيّ اليدوية، ورقص كل من النساء والرجال متحمسين، واستعرضوا من خلال الرقص ملايكة الجميلة. وسرعان ما شارك كل القرويين في الرقص.

على الرغم من أني لا أجدد أو أقيم لهم، إلا أني أتيت به. فكل فرد في الحفل كان يبتهس ويبدو سعيدًا، وأحسست بحسن حليّ عندما تراكمت في هذا الحفل المبهج، فقد كانت نهاية رائعة لزيارتي للجبال الضبابية في الصين.

المدن هورون إلى العطار،  
رجال يرتدون ملابس الرقص التقليدية  
في حفل قرى ييجونوب، غرب الصين.



## كلمات جديدة

مستبدل **barge** - زورق ذو قاعدة مستوية  
يستخدم في حمل الأشياء.

جماعية عرقية **ethnic group**،  
مجموعة من الناس يشتركون في النسب وهي  
عادة لهم ولغتهم ودينهم.

مترجم فوري **interpreter**، هو الشخص  
الذي يقوم بترجمة لغة من لغة الأخرى.

الأشنة **lichen**، نوع من النباتات ينمو على  
الصخور وعلى جذوع الأشجار.



دومعة من الاقوان،  
رقصة الشايه يملأها  
المغزاة المظلمة.

# حيوانات مدعشة



## قط

## يسرق

## قفازات

بنيان - دمشق

قطا، وبنيان، والآن حيوات عديدة، لكن ما يلفتهم مع بعضهم القطارات فقد بدأ هذا العام فاعلمنا في سرقة قطارات المصنعة من العيون بنوعياتها بجميع أنواع التشكلات وبعضها من سرقة، ثم سرقت واحدة من الأضواء، فتمثلت بالقطا، وبسيفر بيضاء، فبدأت في السرقة في الأضواء الخلفية.

وبدأت أهدب القطاط القطارات المصنعة كقطار لدا كقطار الكلب لا يعرف أحد بسرقة هذه القطا فبدأت بوضع من يهدب قطا في شكل قطارات، وبسيفر، أما بعضي لا يفهم ولا يشرك في السرقة، أما بعضي من الحقيقة، لكن ربما بعضه، وبنيان، أهدب بعض القطارات، وألنا وبنيان، لم يكن كقطار آخر فبدأت من كقطار الموسوي التي استعادت القطارات فبدأت بمسكها من مروج سائر الأهدب، ومكنت بمسكها الحقيقة لتجرب من مصاب قطا، أن بدأنا قطاراتها، من بعدها الأهدب من القطارات في سرقتها الحقيقة، فبدأت بجمعها في الأهدب من الأهدب.



## طائر يقبض على لص

بؤنة أ. حوسبوت

من هي الحاجة التي كان جوسيف هينده يتكون عبدة البغاة الأمريكان مستشارين  
 في 1942 في كندا، ما بعد في الخمسين على كندا

في 1942 في كندا، ما بعد في الخمسين على كندا  
 في 1942 في كندا، ما بعد في الخمسين على كندا  
 في 1942 في كندا، ما بعد في الخمسين على كندا

في 1942 في كندا، ما بعد في الخمسين على كندا  
 في 1942 في كندا، ما بعد في الخمسين على كندا  
 في 1942 في كندا، ما بعد في الخمسين على كندا

في 1942 في كندا، ما بعد في الخمسين على كندا  
 في 1942 في كندا، ما بعد في الخمسين على كندا  
 في 1942 في كندا، ما بعد في الخمسين على كندا



في 1942 في كندا، ما بعد في الخمسين على كندا  
 في 1942 في كندا، ما بعد في الخمسين على كندا  
 في 1942 في كندا، ما بعد في الخمسين على كندا

## ضفدع يتقذ فأرا

في 1942 في كندا، ما بعد في الخمسين على كندا  
 في 1942 في كندا، ما بعد في الخمسين على كندا  
 في 1942 في كندا، ما بعد في الخمسين على كندا



في 1942 في كندا، ما بعد في الخمسين على كندا  
 في 1942 في كندا، ما بعد في الخمسين على كندا  
 في 1942 في كندا، ما بعد في الخمسين على كندا



# صرخة الرعب Goosebumps



55

عددًا من الرعب

لا تقرؤها إذا كنت

من أصحاب القلوب الضعيفة



A large orange Mirinda bottle is the central focus, set against a background of orange and yellow wavy patterns. A purple rectangular frame with a white border is superimposed over the bottle, containing the word "MIRINDA" in a stylized, purple, outlined font. The bottle's label is partially visible, showing the word "MIRINDA" in green and white, and "ORANGE" in red. The bottle cap is orange. In the top left corner, there are musical notes and a small illustration of a character on a green flying creature. In the bottom left corner, there is an illustration of a character in a yellow and red boat. In the bottom right corner, there is the Mirinda logo and the slogan "SPARK YOUR IMAGINATION".

MIRINDA

ORANGE

SPARK YOUR IMAGINATION

MIRINDA